

Feuerwehr Augsburg



Jahresausgabe 2021
Nummer 25



Feuerwehrspiel für Kinder



Gemeinsam
alles
gewachsen.



sska.de · blog.sska.de

Gemeinschaft
heißt, füreinander
da sein. Deshalb
unterstützen wir
vielfältige Ange-
bote in unserem
Geschäftsgebiet.

 Stadtsparkasse
Augsburg



Josef Hanwalter
Baugeschäft, Sanierbau e.K.

Umbau-Sanierung-Hochbau

Hauptstraße 39 • 86199 Augsburg
Telefon +49(0)821 92118 • Fax +49(0)821 91633
Mail: info@hanwalter-bau.de

Profis für
präzises

- Bauen •
- Sanieren •
- Renovieren •

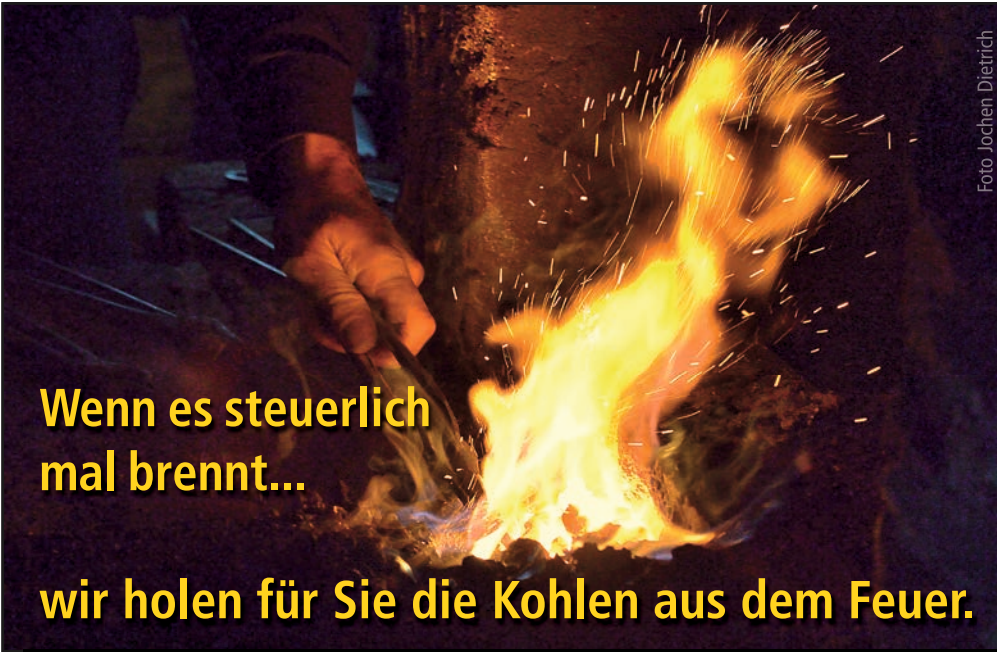


Foto Jochen Dietrich

Wenn es steuerlich
mal brennt...

wir holen für Sie die Kohlen aus dem Feuer.

FTG
FRIEDBERGERTREUHAND

FTG Friedberger Treuhand GmbH
Steuerberatungsgesellschaft

Max-Högg-Straße 2
86316 Friedberg

Telefon 0821 26899-0
www.friedbergertreuhand.de



AVA.
Die Umwelt
in guten Händen.

 Umwelt

 Energie

 Erde



AVA Abfallverwertung Augsburg KU, Am Mittleren Moos 60, 86167 Augsburg
Tel.: 0821/ 74 09 -0, E-Mail: info@ava-augsburg.de

www.ava-augsburg.de

Grußwort der Oberbürgermeisterin

Sie ist kurz und knapp und wir alle müssen sie jederzeit parat haben: Die Notrufnummer 112 der Feuerwehr. Sie verbindet alle Anrufenden im Notfall automatisch mit der örtlichen Notrufzentrale und sorgt für eine schnelle feuerwehrlische, aber auch medizinische oder polizeiliche Hilfe.

Diese lebensrettende Nummer kann aber nicht nur in ganz Deutschland gewählt werden. Die 112 ist als Notrufnummer europaweit einheitlich und gilt nach dem Brexit auch in Großbritannien. Damit kann diese Notfallnummer in ganz Europa jederzeit gebührenfrei angerufen werden, um schnelle Hilfe zu erhalten.

In der Stadt Augsburg ist die Berufsfeuerwehr zusammen mit der Freiwilligen Feuerwehr täglich rund um die Uhr für die Bürgerinnen und Bürger, einsatzbereit. Und egal, worum es in einem persönlichen Notfall geht – von Verkehrsunfällen und Bränden, über Kleinalarme bis hin zu Spezialeinsätzen: Unsere Feuerwehr in Augsburg ist mit nahezu allen Fahrzeugen und Gerätschaften für den feuerwehrtechnischen Dienst ausgestattet, um schnelle Hilfe zu leisten.

Der Stadt Augsburg ist es ein zentrales Anliegen, den Brandschutz stetig auszubauen. Durch die Installation eines neuen Einsatzstandortes in Kriegshaber wird der Brandschutz im Augsburger Westen verstärkt. Um stadtweit neue und innovative Wege für Brandschutz und Lebensrettung zu gehen, werden zurzeit verschiedene neue Feuerwehertechniken erprobt, die auch in überörtlichen Verbänden auf Interesse stoßen.

Sobald ein Notruf eingeht, stehen viele Personen bereit und zeigen ihren Einsatz für alle, die Hilfe benötigen. 280 Augsburger Wehrleute sind es, die den Bürgerinnen und Bürgern bei rund 6000 Einsätzen im Jahr – oft unter hohem eigenen Lebensrisiko – zur Seite stehen. Dafür zolle ich allen Feuerwehrfrauen und -männern persönlich und im Namen der ganzen Stadtgesellschaft höchsten Respekt, verbunden mit einem großen herzlichen Dank und dem unbedingten Wunsch, alle Einsätze unbeschadet zu überstehen.

Ihre

Eva Weber

Oberbürgermeisterin der Stadt Augsburg



Feuchte Häuser?

Horizontal Sperre • Rissverpressung • Nasse Keller? •
Betonsanierung • Spezialbaustoffe • Modergeruch?
Kellerabdichtung • Sperr- u. Sanierputze -
schnell • dauerhaft • preiswert

Wohnklimaplaten gegen Schimmel und Kondensfeuchte
VEINAL®-Kundenservice • www.veinal.de
kostenloses Info-Telefon 08 00 / 8 34 62 50



Die Höhenrettungsgruppe der BF Augsburg

„Rettung aus Höhen und Tiefen – mehrere Personen stecken in einem Kettenkarussell fest.“ So oder so ähnlich könnte die Alarmierung für die Höhenrettungsgruppe der Berufsfeuerwehr Augsburg lauten wenn sich trotz aller bestehenden Sicherheitssysteme und Notablassvorrichtungen das Fahrgeschäft nicht bedienen lässt. Hierbei handelt es sich aber nicht um ein weitläufig bekanntes Kettenkarussell, sondern um das welthöchste Kettenkarussell. Der „Allgäuflieger“ ragt im wahrsten Sinne des Wortes über alle anderen Attraktionen des Skylineparks in Rammingen bei Bad Wörishofen hinaus. Die 400 Tonnen schwere Stahlkonstruktion ist mit rund 150 Metern höher als die Frauenkirche in München oder der Hotelurm in Augsburg und bietet Platz für 24 Fahrgäste. Selbstverständlich wurden alle Sicherheitssysteme schon vor der Inbetriebnahme Anfang September von verschiedenen Experten überprüft, aber ein theoretisches Restrisiko bleibt bestehen.

Hier beginnt die Arbeit der Höhenrettungsgruppe der Berufsfeuerwehr. Um diesem Szenario im Einsatz gewachsen zu sein hatten die Einsatzkräfte der Höhenrettung die Möglichkeit an diesem Objekt zu üben. Bei einem Ortstermin waren nicht nur der Parkbetreiber Hr. Löwenthal und seine Mitarbeiter anwesend, sondern auch der zuständige Kreisbrandrat Hr. Möbius und Sicherheitsbeauftragte des Landratsamtes. Nach einer Vorstellungsrunde der anwesenden Personen und einer Einweisung auf die Notentriegelungen der einzelnen Fahrgast-



sitze konnten die Retter mit der Erprobung ihres erdachten Einsatzkonzeptes beginnen. Hierzu wurde ein Höhenretter als „Fahrgast“ in einer Gondel positioniert und das Fahrgeschäft einige Meter angehoben. Anschließend erfolgte der Aufstieg der Kräfte an einer im Turm angebrachten Leiter und der Aufbau der Seilsysteme in der Höhe.

Ein Retter kletterte seilgesichert auf den Ausleger hinaus und seilte sich von dort zu der frei schwebenden Gondel ab. Hier übernahm er die Person in ein mitgeführtes Rettungsgeschirr und seilte sie anschließend ab. Die Erkenntnisse dieser ersten Übung wurden in das bestehende Konzept übernommen, um bei einem

zweiten Durchgang dieses nochmals zu erproben. Diesmal jedoch in voller Höhe. Nachdem wieder „Fahrgäste“ positioniert waren, wurde das Fahrgeschäft angehoben und bei Erreichen der Maximalhöhe stillgelegt. Nun begann die Rettungsaktion erneut. Hierzu mussten die Höhenretter ihre gesamte benötigte Ausrüstung inklusive der sehr schweren Seilsäcke mit 200 Metern Seilen über die senkrechte Aufstiegsleiter nach oben transportieren. Nach diesem kräftezehrenden Aufstieg begann die eigentliche Rettung.

Wie bereits erprobt kletterte ein Retter auf den Ausleger und seilte sich anschließend zu den Fahrgästen ab. Diese wurden wieder einzeln in das Rettungssystem übernommen und abgeseilt. Nachdem alle Beteiligten wieder festen Boden unter den Füßen hatten wurden nochmals die einzelnen Abläufe besprochen und fixiert. Durch den enorm langen Anmarschweg der Höhenretter aus Augsburg und den kräftezehrenden Aufstieg wurde eine weitere Übung eine Woche später anberaumt. Diesmal mit Unterstützung der Polizei Hubschrauberstaffel Bayern. Nach Eintreffen der Maschine am Übungsobjekt wurde den Kollegen der Polizei das von der Höhenrettung erdachte Vorgehen vorgestellt, und auch hier die Notlösevorrichtungen der einzelnen Sitze erklärt.

Durch eine Vielzahl von vorangegangenen Einsätzen und Übungen der Höhenrettungsgruppe mit der Polizei Hubschrauberstaffel Bayern war hier auch

Inhalt

Grußwort der Oberbürgermeisterin der Stadt Augsburg	3
Die Höhenrettungsgruppe der BF Augsburg	4
Feuerwehlerlebnisswelt	6
Einsatz-Ticker.....	8
Wir gehen für Augsburg durch's Feuer – Gehst du mit?	12
Feuerwehr-Memory	14
Neue LFV-Kampagne: „Helfen ist Trumpf!“	16
Ein Vorgesetzter ist ein Mensch wie alle anderen.....	18
Neues aus dem SG Fahrzeugtechnik	20
Teststellung „Magirus Multistar“	22
Grundlehrgang 2020.....	24
Gute-Nacht-Geschichten – nicht nur für Kinder – Folge 8.....	25



schnell ein Verfahren erdacht, welches in einer ersten Einsatzübung erprobt werden sollte. Hierzu wird ein Lufttrotter der Höhenrettungsgruppe mit der Winde des Helikopters auf dem Ausleger abgesetzt. Anschließend seilt sich dieser selbständig ab und bereitet die Fahrgäste auf die Rettung mittels Winde des Helikopters vor. Hierzu wurden die Fahrgäste mit einem Rettungsdreieck gesichert und im Anschluss von einem zweiten Lufttrotter am Windenseil abgeholt.

Die große Herausforderung bei dieser Einsatzlage ist die Exponiertheit des Objektes, die Höhe und der für die Piloten sehr geringe Abstand der Rotorspitzen zum Hauptmast. Dieser betrug in manchen Situationen maximal zwei Meter.

Erschwerend kam am Übungstag ein sehr böiger Wind hinzu, der die Hubschrauberbesatzung und Höhenretter extrem forderte. Im Nachgang war festzustellen, dass die Möglichkeit einen Hubschrauber in das Rettungskonzept zu integrieren einen zeitlichen Vorteil bietet, aber der Helikopter nicht immer greifbar sein wird. Somit ist auch das bodengebundene Rettungskonzept zwingend notwendig. Durch den Parkbetreiber wurden uns weitere Übungstage zugesagt, um an diesem komplexen, anspruchsvollen Objekt üben zu können.

Anselm Brieger



Hochwertige und langlebige Einsatzkleidung. Flamm- und hitzefest. Wasser- und winddicht. Atmungsaktiv. Antistatisch.

Verlassen Sie sich auf den Schutz Ihrer Kleidung. Über viele Jahre und über viele Wäschen. Mit einem Materialsystem, das Sie auch nach Jahren noch genauso schützt wie am Anfang.

Damit Sie sich auf Ihre Arbeit konzentrieren können. Dafür sorgen wir!

 **HF Sicherheitskleidung**

85088 Vohburg, Neumühlstr. 12-14, e-mail: info@hf-sicherheitskleidung.de

HF Sicherheitskleidung erhalten Sie im guten Fachhandel. Wir nennen Ihnen gerne den für Ihre Feuerwehr zuständigen Händler.



Feuerwehrerlebniswelt in Augsburg



Ende Oktober 2020 hätte nach vielen Jahren der Vorbereitung die Feuerwehrerlebniswelt in Augsburg eröffnet werden sollen. Auf 3.000 Quadratmetern können die Besucher in Zukunft geballtes Wissen zu allen Themengebieten der Feuerwehr erleben. Zum Anschauen, Mitmachen und Lernen. Besonders stolz sind die Macher um Frank Habermaier, dem ehemaligen Chef der Berufsfeuerwehr Augsburg, auf die einmaligen Exponate wie die integrierte Leitstelle. Hier können die Besucher selbst einen Notruf entgegennehmen und die Einsätze koordinieren. Oder eine beeindruckende Feuerwalze, die über die Köpfe der Besucher hinwegrollt. Es gibt vieles zu entdecken und zu erleben. Egal, ob Feuerwehrler, Familie oder Freund. Jeder Besuch rettet Leben und macht gleichzeitig viel Spaß.

Interview mit Frank Habermaier

Frank Habermaier hat in seiner Zeit als aktiver Feuerwehrmann viele Menschen gerettet. Er konnte die Faszination für Feuerwehr bei Jung und Alt erleben. Aber er ist bei seinen Einsätzen auch auf falsches Verhalten und große Unwissenheit gestoßen, die ein Feuer überhaupt ermöglicht und die Beteiligten in größte Gefahr gebracht haben. Dem möchte Habermaier entgegenwirken: Dazu greift er die Begeisterung für das Thema Feuerwehr auf und kombiniert sie mit eindrucksvoller

Brandschutzaufklärung. Das Ergebnis: Ein Erlebnis, das Spaß macht und von dem jeder Besucher einen Funken Wissen mitnimmt, der im Fall des Falles Leben rettet. Im Interview erklärt Frank Habermaier, was es mit der Feuerwehrerlebniswelt auf sich hat.

Herr Habermaier, was ist die Feuerwehrerlebniswelt?

Genau das, was das Wort auch aussagt: Feuerwehr erleben. Auf über 3.000 Quadratmetern finden Sie hier alles rund um Brennen und Feuer, um Löschen und Vorbeugen. All das kann man hier sehen, anfassen und erleben. Es gibt Aktionen, Vorführungen und wertvolle Tipps, wie man einen Brand verhindert. Und was man tut, wenn's brennt. Kurz gesagt: die Feuerwehrerlebniswelt ist nicht zum Anschauen. Sie ist eine deutschlandweit einzigartige Einladung Feuer, Feuerwehr und Brandschutz aktiv zu erleben.

Das klingt vielversprechend. Was sind die geplanten Highlights?

Ein ganz großes Highlight ist die Feuerwalze, die über die Köpfe der Besucher hinwegrollt. Hier können Sie die ganze Gewalt des Feuers sehen und auch tatsächlich fühlen: die Strahlungshitze ist enorm! Genauso beeindruckend ist der verrauchte Raum. Es ist unglaublich schwierig, sich in einem völlig mit Rauch

gefüllten Raum zu orientieren. Auch die Vorführung einer Fettexplosion darf nicht fehlen. In unserer Riesenküche ermöglichen wir allen Erwachsenen den Blickwinkel eines Kindes einzunehmen. Danach sehen Eltern die Gefahren in ihrer Wohnung mit anderen Augen. Natürlich zeigen wir auch historische Fahrzeuge und Ausrüstungsgegenstände. So viel Adrenalin, Staunen und neues Wissen machen natürlich hungrig. Dafür gibt es ein eigenes kleines Bistro.

Für wen ist die Feuerwehrerlebniswelt gedacht?

Unser Angebot richtet sich an interessierte Laien wie Kinder, Erwachsene und Familien genauso wie an Feuerwehrmänner und -frauen und Fachpublikum: Architekten, Bauplaner und Brandschutzbeauftragte von Firmen und Unternehmen. Für sie haben wir ein eigenes Seminar- und Fortbildungsprogramm rund um die Themen Brandschutz, Arbeitssicherheit und Unfallverhütung entwickelt. Wir sind stolz auf unsere „Safety Parcours Area“ in der Unfallgefahren gefahrlos erlebt werden können.

Frank Habermaier

Die Feuerwehrerlebniswelt befindet sich im Martinipark. Aufgrund der Coronapandemie steht der genaue Eröffnungstermin noch nicht fest. Infos unter: www.feuerwehrerlebniswelt.de/info



seit 1848 www.deurer.de



Deurer GmbH & Co.
Bauunternehmen

Wir schaffen Wohlfühlklima...

Neu in Augsburg-Pfersee
Bezahlbare Mietwohnungen
ab 2021
www.deurer.de

... und vermieten Ihnen Ihre Traumwohnung

Stadtberger Straße 64 · 86157 Augsburg
Telefon (0821) 508630 · Fax (0821) 5086333

Wohnbeispiel: Mit einem Wohnberechtigungsschein der Stufe I, ist z.B. eine 2 Zimmer Wohnung schon ab einer Kaltmiete von unter 300,00 € zu bekommen. Zögern Sie nicht und kommen Sie Ihrer Traumwohnung einen Schritt näher und kontaktieren Sie uns.



100 Jahre
EL

Wenn's um **Strom** geht,
sollten Sie uns **einschalten**

Jetzt bewerben und durchstarten!
Erhardt+Leimer Elektroanlagen GmbH

Erhardt+Leimer Elektroanlagen GmbH | Leitershofer Straße 80 | 86157 Augsburg www.el-elektroanlagen.com



Notruf
112
europaweit

*Wir bedanken uns bei allen Inserenten, die wesentlich zum Erscheinen dieser Broschüre beigetragen haben.
Liebe Leser, bitte berücksichtigen Sie diese Firmen bei Ihren Einkäufen und Unternehmungen.*

Stadtfirewehrverband Augsburg e.V.



Jugendfeuerwehr

www.ich-will-zur-jugendfeuerwehr.de
www.facebook.com/JugendFeuerwehrBayern

WIR SIND DABEI. WO BLEIBST DU?

LFV
LANDESFEUERWEHRVERBAND BAYERN

JUGENDFEUERWEHR BAYERN

www.kainz.de







Einsätze

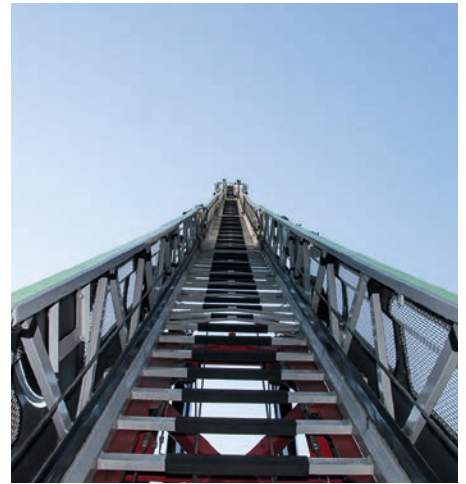
der Feuerwehr Augsburg







Wir gehen für Augsburg durch's Feuer – Gehst du mit?



Bei der Berufsfeuerwehr Augsburg arbeiten rund 280 Menschen. Ein Großteil von ihnen als Einsatzbeamte im Alarmdienst. In den nächsten Jahren gehen jedoch zahlreiche Beamte in den Ruhestand. Um eine personelle Lücke zu vermeiden sucht die Berufsfeuerwehr Augsburg deshalb verstärkt nach Nachwuchs. Die nächsten Jahre wird jährlich eine Grundausbildung stattfinden. In diesem Lehrgang lernen die Brandmeister-Anwärter die Grundlagen des Feuerwehrhandwerks. Im Rahmen des Lehrganges wird den Feuerwehranwärtern viel Fachwissen wie Gerätekunde, Einsatzlehre, Verbrennungslehre und viel weiteres Fachwissen vermittelt. Aber auch der praktische Teil kommt nicht zu kurz. In über 150 Einsatzübungen werden die Anwärter auf ihre spätere Tätigkeit im Alltag einer Berufsfeuerwehr vorbereitet. Des Weiteren gehört das Ablegen des deutschen Sportabzeichens und eines Rettungsschwimmerlehrganges zur Ausbildung. Die Abschlussprüfung gliedert sich in einen praktischen, theoretischen und mündlichen Teil. Nach dieser ersten Hürde besuchen die angehenden Einsatzkräfte noch weitere Lehrgänge und arbeiten im Rahmen ihrer Ausbildung im Rettungsdienst und in Krankenhäusern mit, da die Ausbildung zum Rettungssanitäter ebenfalls Bestandteil des Feuerwehrberufes ist. Nach Abschluss aller Lehrgänge und Prüfungen werden die jungen Einsatzkräfte einer Wachabteilung zugeordnet und versehen zusammen mit den erfahrenen Kollegen ihre ersten Einsatzdienste im 24 Stunden dienst auf einer Feuerwache der Berufsfeuerwehr Augsburg. Nach dem Prinzip des lebenslangen Lernens werden die Kollegen noch weitere Lehrgänge wie die Ausbildung zum Einsatztau-

cher oder Höhenretter besuchen, und können sich darüber hinaus noch mit weiterführenden Lehrgängen qualifizieren.

Bewerben für eine Stelle bei der Berufsfeuerwehr Augsburg können sich alle, die sämtliche Einstellungs Voraussetzungen erfüllen. Für den Lehrgang 2022 gelten folgende Voraussetzungen.

Einstellungs Voraussetzungen:

- Deutsche/Deutscher oder Staatsangehörige/Staatsangehöriger eines Staates der EU
- Das 32. Lebensjahr darf zum Tag der Einstellung noch nicht vollendet sein. Geburtsdatum nach dem 1.3.1990
- Volle körperliche Tauglichkeit (hohe sportliche Leistungsfähigkeit, Mindestgröße 165 cm, Mindestsehstärke ohne Sehhilfen: 30 %, Schwindelfreiheit); Inhaber eines Schwimmabzeichens in Bronze, Tauchertauglichkeit, Führerschein Kl. 3 oder B
- Hauptschulabschluss oder einen vom Staatsministerium für Unterricht und Kultus, Wissenschaft und Kunst als gleichwertig anerkannten Bildungsstand
- Eine abgeschlossene, für den feuerwehrtechnischen Dienst förderliche Berufsausbildung
- Der Wohnsitz ist so zu wählen, dass die Dienststelle bei normalen Verkehrsverhältnissen innerhalb von 60 Minuten zu erreichen ist (Residenzpflicht)
- Nachgewiesener Impfschutz gegen Masern
- Bestehen der Einstellungsprüfung

Die Einstellungsprüfung gliedert sich in mehrere aufeinander aufbauende Abschnitte:

Praktischer Teil:

Verschiedene praktische Prüfungen zur

Feststellung Ihrer handwerklichen Fähigkeiten sowie kleine Aufgaben aus der ersten Hilfe.

Schriftlicher Teil:

Deutsch- Sprach- und Grammatiktest
Schriftlicher Logiktest
Rechnen, Fragen zur Allgemeinbildung

Sportlicher Einstellungstest:

Der Feuerwehrberuf ist im Einsatz mit hoher körperlicher Belastung verbunden. Die Berufsfeuerwehr Augsburg (und auch die anderen Berufsfeuerwehren in Bayern) testen daher insbesondere die körperliche Fitness ihrer Bewerber. Denn von Ihrer Ausdauer und Ihrer Kraft können Einsatzserfolg oder gar Menschenleben abhängen. Die Beamtinnen und Beamten einer Berufsfeuerwehr müssen daher über ein hohes Maß an Ausdauer und Kraft verfügen. In den letzten Jahren hat sich gezeigt, dass viele unsere Bewerber den Sporttest unterschätzen. Bei jeder Einstellungsprüfung fällt ein hoher Prozentsatz der Kandidaten aufgrund mangelnder körperlicher Leistungen aus dem Rennen! Dies können Sie vermeiden, indem Sie sich sportlich auf die Prüfung vorbereiten.

Die Übungen

1. 1000m Lauf
2. Kasten-Bumerang-Test
3. Wechselsprünge
4. Klimmzüge
5. Drehleitersteigen
6. Streckentauchen
7. 50m Schwimmen

Weiterführende Informationen zu einer Karriere bei der Feuerwehr finden Sie unter:

www.augsburg.de/buergerservice-rathaus/berufsfeuerwehr/

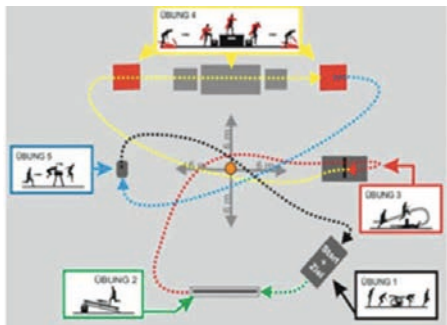


Übung 1: 1000 m Lauf



2,5 Runden auf einer 400 m Laufbahn
Mindestanforderung: 4:10 min.
So können Sie sich vorbereiten: Dauerlauf, Tempoläufe, Steigerungsläufe

Übung 2: Kasten-Bumerang-Test



Runde 1: Start ist bei Übung 1 mit einer Rolle vorwärts – direkt weiter zu Übung 2 – über die Langbank balancieren – beim Abgang muss ein Fuß auf dem kleinen Kasten aufsetzen – um den Leitkegel zur Übung 3 – über das Kastenteil springen – zurück durch das Kastenteil kriechen – um den Leitkegel zur Übung 4 – Boxsack (Gewicht 30 Kg.) aufnehmen – über die Kastentreppe tragen (Gewicht darf den Boden nicht berühren) – Gewicht ablegen – um den Leitkegel zur Übung 5 – Sprung über den Bock (Höhe 135cm) – um den Leitkegel zurück zur Matte – Runde 2 und 3 wie bei Runde 1 beschrieben – am Ende der 3. Runde mit der Hand die Matte abschlagen zum Stoppen der Zeit.

Maximalzeit: 1:45 Minuten

So können Sie sich vorbereiten: Sprungtraining, Sprinttraining, Balanceübungen

Übung 3: Wechselsprünge



Beidbeiniges Überspringen einer Langbank in 30 Sekunden
Hin und zurück = 2 Wechselsprünge
Mindestanforderung: 42 Wechselsprünge in 30 Sekunden

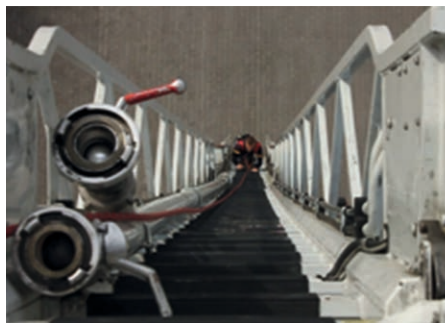
So können Sie sich vorbereiten: Sprungtraining, Seilspringen, Wechselsprünge

Übung 4: Klimmzüge



Aus dem Langhang über die Stangenhöhe hinaufziehen (Kinn über Stange)
Die Griffwahl ist nicht relevant.
Mindestanforderung: 3 Klimmzüge
So können Sie sich vorbereiten: Hanteltraining, Schrägklimmzüge, Klimmzüge

Übung 5: Drehleitersteigen



Sicheres und schnelles Besteigen einer Drehleiter die auf eine Höhe von 30 Metern ausgezogen ist und einen Aufwinkwinkel von 75 ° aufweist. Sie steigen in

Sportkleidung und Turnschuhen und sind gesichert. Weitere Hilfsmittel sind nicht zugelassen. Anforderung: max. 60 Sekunden

So können Sie sich vorbereiten: Treppeläufe

Übung 6: Streckentauchen



Start aus dem Wasser von der Wasseroberfläche. Der Körper muss während des Tauchens vollkommen unter Wasser sein. Sollte ein Körperteil die Wasseroberfläche durchbrechen wird dieser Punkt als Endpunkt gewertet. Technische Hilfsmittel wie bspw. Flossen oder Schwimm/Tauchbrillen oder Nasenklammer sind nicht zugelassen.

Mindestanforderung: 14 Meter

So können Sie sich vorbereiten: Atemübungen, Verbessern der Schwimmtechnik, Tauchübungen (unter Aufsicht!)

Übung 7: 50m Schwimmen



Es muss eine Strecke von 50 Metern absolviert werden. Der Startpunkt (Beckenrand oder aus dem Wasser) wird dem Prüfling überlassen. Auch der Schwimmstil ist frei wählbar. Technische Hilfsmittel wie bspw. Flossen oder Schwimm/Tauchbrillen oder Nasenklammern sind nicht zugelassen.

Mindestanforderung: 46 Sekunden

So können Sie sich vorbereiten: Schwimmtraining, Üben von Start und Wende.

Anselm Brieger

Feuerwehr Memory





Bauanleitung:

1. Die Mittelseiten aus dem Magazin trennen.
2. Die Seiten auf ein stabiles Tonpapier kleben.
3. Die Bilder an den Linien entlang ausschneiden.
Lasst euch unter Umständen beim Ausschneiden von einem Erwachsenen helfen.

Viel Spaß beim Spielen. Eure Feuerwehr



Neue LFV-Kampagne: „Helfen ist Trumpf!“

Unter dem Motto „Helfen ist Trumpf“ werben die bayerischen Feuerwehren um neue Mitglieder.

Mit Unterstützung des Bayerischen Innenministeriums hat der Landesfeuerwehrverband Bayern (LFV) dazu eine neue Werbe-Kampagne vorgestellt, mit der sie bei möglichst vielen Menschen im Freistaat Interesse und Begeisterung für die Tätigkeiten der Freiwilligen Feuerwehren wecken wollen. Grafisch konzentriert sich die Kampagne dabei auf „Feuerwehr-Schafkopfkarten“, die verdeutlichen sollen, wie wichtig die Feuerwehr für die Gesellschaft in Bayern ist.

„Im Notfall sind wir immer Trumpf“, heißt es außerdem auf der Website der Kampagne. Dort erfahren Interessierte auch ganz unkompliziert, wo sie sich melden können, wenn sie in die Feuerwehr eintreten möchten. Zusätzlich wird dort dargelegt, wie vielfältig die Aufgaben und wie abwechslungsreich die Tätigkeiten bei der Feuerwehr ist.

Die Zahlen sprechen hier eine eindeutige Sprache: Die tragende Säule des bayeri-



schen Hilfeleistungssystems bilden – mit fast 315.000 Ehrenamtlichen – die Freiwilligen Feuerwehren.

Nur in den sieben Großstädten Bayerns mit mehr als 100.000 Einwohnern gibt es Berufsfeuerwehren. Auch hier unterstützen die Freiwilligen Feuerwehren bei Einsätzen. Die restlichen Gebiete der Frei-

staats werden ausschließlich von freiwilligen Kräften abgedeckt.

Die Kampagne ist in ganz Bayern durch Flyer, Plakate, Anzeigen und Werbeaner präsent. Alle Informationen zu Werbematerialien, Motiven und Veranstaltungen findet ihr im Internet unter: www.helfenisttrumpf.de

www.ich-will-zur-jugendfeuerwehr.de

brandschutz center

Brandschutz & Sicherheitstechnik
Am Mittleren Moos 37
86167 Augsburg
Tel. 08 21/56 97 90-0
Fax 08 21/56 97 90-29
www.brandschutzcenter.de

Icons: flames, hand pointing to a square, fire extinguisher, person running, smoke extraction symbol (Rauchabzug), fire alarm, and more flames.





Die Dachdecker kommen!

Bergmühlstraße 32
86153 Augsburg
Telefon 0821/56889-0
www.hummel-augsburg.de

Hummel
Bedachungstechnik GmbH

Hauptuntersuchung fällig?

Dann am besten gleich zu DEKRA – Ihrem zuverlässigen Partner für Sicherheit und Service. Ohne Voranmeldung.

DEKRA Automobil GmbH
Am Mittleren Moos 45
86167 Augsburg
Telefon 0821.74892-0
www.dekra.de/augsburg



Lust auf Tennis? Na dann runter vom Sofa und nehmt den Tennisschläger in die Hand!!

Tennisabteilung in Augsburg sucht Verstärkung! Wunderschöne Außenanlage mit **nunmehr 3 Freiplätzen** inkl. Spielbetrieb des BTV. Spielbetrieb von April bis Ende Oktober. Nette aufgeschlossene Truppe. Interesse geweckt? Informiere Dich ganz unverbindlich über die Möglichkeiten wie Training, Schnupperstunde etc.



TSV 1871 e.V.
Wir freuen uns, Dich bald bei uns begrüßen zu können!

Tel.: 01 72/8 96 25 86
Meierweg 16
86154 Augsburg
INFO@TSV 1871AUGSBURG.DE
www.tsv 1871augsburg.de



Böhme

- Spenglerei
- Technische Gase
- Sanitärinstallation
- Gasprüfung an Wohnmobil/-wagen
- Füllstation für Propangas und Kohlendioxid

Autogas
www.Propangas-Augsburg.de LPG

Auf dem Nol 30
Augsburg-Haunstetten
Tel: 0821/ 8 38 96

»Du brauchst nicht viele Partner, du brauchst die richtigen.«

Von Absicherung über Altersvorsorge bis Vermögensaufbau



GENERALI **DWS**

Büro für Deutsche Vermögensberatung
Vermögensaufbau für jeden!
Dieselstr. 30
86368 Gersthofen

Hans-Peter Weiss
0179 / 20 58 671
www.hans-peter-weiss.dvag

Giusi Weiss
0179 / 50 29 619
www.giusi-weiss.dvag

Giuseppe Garieri
0157 / 75 75 23
www.giuseppe-garieri.dvag

SPD DIE LINKE
die soziale fraktion



FÜR UNS DA, WENN ES BRENNT. DANKE AN ALLE RETTUNGSKRÄFTE FÜR IHREN UNERMÜDLICHEN EINSATZ.

SPD/DIE LINKE – IHRE SOZIALE FRAKTION IM STADTRAT AUGSBURG

SPD-DIELINKE-AUGSBURG.DE



Kratzer
Sanitär | Heizung | Spenglerei

M. Kratzer GmbH
Ulmer Straße 120
86156 Augsburg

(08 21) 444 90-0
www.sanitaer-kratzer.de

„Ein Vorgesetzter ist ein Mensch wie alle anderen. Er weiß es nur nicht“



An diesem Zitat von David Rockefeller ist vielleicht etwas Wahres dran. Dieser Spruch hat natürlich nichts mit den meisten bekannten Vorgesetzten oder Führungskräften bei der Feuerwehr zu tun. Viele Fragen stellten sich mir bei der Bearbeitung von diesem oft sehr einseitigen Thema. Z.B. wird über einen Vorgesetzten oft erst gut geredet, wenn er in Pension ist. Darf man einem Vorgesetzten auch mal sagen, wie er bei einem Untergebenen ankommt? Gibt es den klassischen Vorgesetzten und den klassischen Untergebenen wie vor ein paar Jahrzehnten noch? Früher war es bei meinem ersten ranghöchsten FW-Vorgesetzten wichtig, eine perfekt gebundene Krawatte, saubere Anzugsordnung, einen korrekten Schuhputz und vieles mehr...alle Ihm Untergebenen kontrollierten gerne unaufgefordert mein Outfit. Jeder, der den Vorgesetzten schätzte, passte sich an seine Vorgaben an.

„Ich arbeite nach dem Prinzip, dass man niemals etwas selbst tun soll, was jemand anderes für einen erledigen kann“

Ludwig Rosenberg

Genau nach diesem Zitat arbeiten vielleicht einige Vorgesetzte, gerade wenn sie erst neu ein Amt bekleiden, auch wenn sie vielleicht nicht mehr so jung sind. Aber zeichnet das einen Vorgesetzten aus?

Durch meine lange Dienstzeit durfte ich schon viele Vorgesetzte kennenlernen, manche verstand ich (etwas) und andere auch gar nicht. Doch welche Eigenschaften braucht ein guter Vorgesetzter?

Die meisten Eigenschaften kommen in irgendeiner Weise in der Feuerwehr vor:

– Die vorbildlichen Vorgesetzten haben ein größtes Maß an Selbstmotivation und strotzen geradezu vor Eigeninitiative, bei diesem Motivationsfeuer springt dann der Funke auf alle Untergebenen über und es beginnt in der Feuerwehr ein flächendeckender, nichtlöschbarer Motivationsbrand.

„Der Arbeiter soll seine Pflicht tun, der Arbeitgeber soll mehr tun als seine Pflicht“

Marie Freifrau von Ebner-Eschenbach

– Neben der kameradschaftlichen Sensibilität wird bei einer guten Führungsperson auch seine offene Kommunikation, die auch zuhören kann, von allen sehr geschätzt. Seine überragende Kontaktstärke mit den zukunftsorientierten Visionen, die Neues wagen und ausprobieren, dabei selbst dabei das Risiko tragen, sind eine enorme Verantwortung, die ein Vorgesetzter tragen sollte, darf oder muss.

„Ich sehe mich vor allem als Koordinator, als Ideenbringer und gelegentlich auch als Friedensstifter“

Heinz Kriwet

– Die Fähigkeiten, aus komplexen Zusammenhängen, die richtigen Schlüsse zu ziehen, um sie dann den Mitarbeiter an Herz zu legen auch wenn sie ältere Beamte sind, verlangen einer Führungskraft oftmals alles ab.

„Vorgesetzte sind gut beraten, wenn sie zielstrebige Aktivitäten fein zu unterscheiden wissen von wichtig daherkommendem Aktivismus“

Christa Schyball



Abfallentsorgung

**Rufen Sie uns an:
08 21/71 68 56**

Holz-, Auto- und Schrottverwertung
Papier- und Kunststoffverwertung
Grubenentleerung · Containerdienst · Sondermüllentsorgung
Kanalreinigung · Kanalfernsehen · Straßenreinigung

Zertifiziert nach DIN EN ISO 9001 und Entsorgungsfachbetrieb

E-mail: info@Gigler.de • Internet: www.Gigler.de
Bozener Straße 14 • 86165 Augsburg • Telefax 08 21/71 99 97





- Gute Vorgesetzte schätzen die Arbeitsleistungen, noch Bessere bedanken sich.
- Verantwortung mit Freiräumen gewähren und Vertrauen ohne Kontrollen übergeben und sogar dafür einstehen.

„Du siehst an einem Vorgesetzten wie er mit eigenen Fehlern umgeht, auch was er für ein Mensch ist“. Vorgesetzte und Fehler, sind kein Widerspruch.

- Vorgesetzte sagen konkret und trotzdem motivierend, was sie von einem erwarten und kommen dabei nicht fordernd rüber.

- Wenn gute Vorgesetzte kritisieren müssen, dann nur unter vier Augen und nicht vor versammelter Mannschaft. Zuerst loben, dann kritisieren, wäre oft angebracht

„Wenn du einen Vorgesetzten triffst – triff ihn richtig“
Zitat Unbekannt

- Gute Vorgesetzte können sich in die Probleme der Mitarbeiter einfühlen, verstehen sie und sind empathisch
- Loben gehört ebenso zu den geschätzten Eigenschaften, wie die Dankbarkeit und das Vertrauen in die Mitarbeiter. Gute Vorgesetzte stellen klar, wer für die Arbeitserfolge verantwortlich ist, meistens sind sie es ja nicht unbedingt selber, es reicht eben nicht, eine Idee zu haben und den Befehl dazu zu erteilen....

„Der vergnüglichsste Ärger ist der, den man unverzüglich an Vorgesetzte weitergeben kann“
Unbekannt

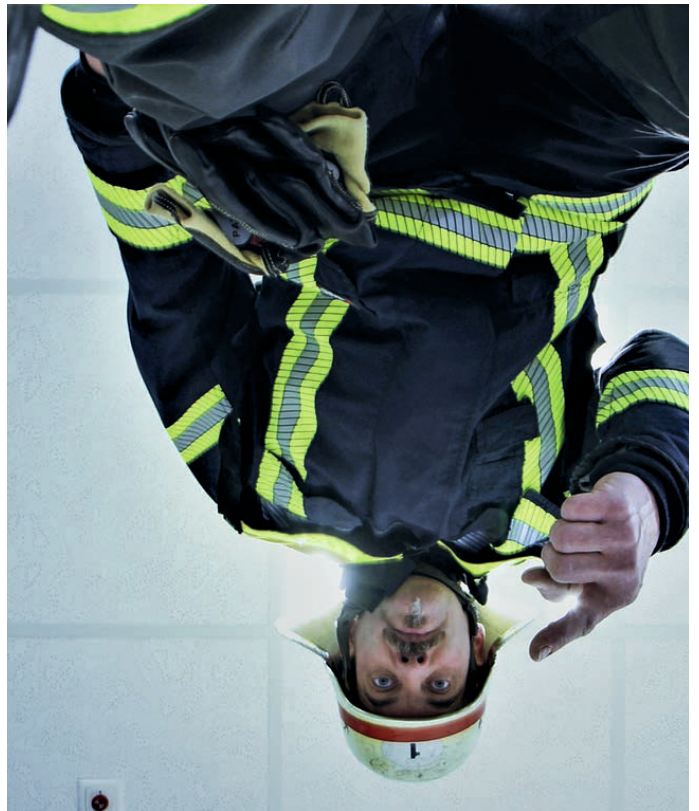
- Vorgesetzte fordern auch mal kritisches Feedback von den Mitarbeitern ein. Wann hat dich schon mal ein Vorgesetzter nach einem persönlichen Feedback gefragt?

„Man ist schlecht beraten, wenn man nur mit Leuten zusammenarbeitet, die nie widersprechen“
Ludwig Rosenberg

Informationen und Entscheidungen teilen und für alle transparent und veranschaulicht erklären. „Vorgesetzte sagen was

sie tun und tun was sie sagen“. Ich wünsche mir authentische, ehrliche und dankbare Vorgesetzte, die konsequent und verlässlich sind, die nicht den selbst oft erhaltenen Druck, oder Stress an andere weitergeben und immer ein offenes Ohr für die Probleme der Mitarbeiter haben. Die sich schützend vor die Mannschaft stellen und Teamplayer sind. Ich denke, es gibt bei uns in der Feuerwehr genügend Verantwortliche die vorbildlich wie Vorgesetzte agieren und führen, auch wenn sie vielleicht gar keine Vorgesetzte sind. Wichtig ist, lobt die Vorgesetzten und sagt ihnen aber auch, wie sie bei euch ankommen werden.

„Die Einsamkeit ist groß auf dem Gipfel“
Cyril Northcote Parkinson



Herzlich Willkommen

Bier Geschenke
Seminarräume Braukurse
Biergarten Tagungen Bierladen
Veranstaltungsräume
Bräustüberl
Parkplätze Sonnenterrasse
Brauereiführungen

RIEGELE
...SCHÖNES LEBEN HIER!

Riegele & Riegele, Frühlingsstraße 26, 86130 Augsburg, Tel.: 0821-3299-0 Fax: 0821-3299-40, E-Mail: info@riegele.de

IHR SPEZIALIST AUS GERSTHOFEN
JÄGER OHG

Pannen – Abschleppen – Bergung – 24 Std. Service
Überführungen – Spezialtransporte – Ölspurbeseitigung
Kranservice – Tiefgaragen – Parkhauservice

VBA **Tel. 0821/29778-0**
Fax 0821/29778-99
MITGLIEDSBETRIEB Robert-Bosch-Str. 3 · 86368 Gersthofen

Neues aus dem Sachgebiet Fahrzeugtechnik



Im Jahr 2020 konnten einige neue Fahrzeuge in Dienst gestellt werden. Die Bestellungen erfolgten teilweise bereits im Jahr 2019, wurden aber erst 2020 ausgeliefert und in Dienst gestellt.

Gerätewagen Logistik GW-L1

Als Ersatz für den 1 MTW 1 (Bj. 2000) konnte ein Gerätewagen Logistik GW-L1 nach bayerischer Baurichtlinie beschafft werden. Der Gerätewagen dient als Nachschubfahrzeug und Kurierfahrzeug.

Das Fahrzeug ist mit einer Doppelkabine und sechs Sitzplätzen ausgestattet. Dank des formstabilen Kofferaufbaus und einer Ladebordwand sowie einer wechselbaren Anhängerkupplung (Kugelkopf- und Zugmaulkupplung kombiniert) kann das Fahrzeug je nach Aufgabe und Ein-

satzgeschehen vielseitig für unterschiedliche Zwecke und Einsätze genutzt werden.

Technische Daten:

Fahrgestell Iveco Daily E6 70C, zul. Gesamtmasse 7.490 kg, 132kw/ 180 PS, Automatikgetriebe, serienmäßige Doppelkabine. Aufbau Firma Junghanns Fahrzeugbau (Hof/ Saale), Kofferaufbau mit Seitentüre und Frontregal, Ladebordwand 1.000 kg, Unterflurstaufächer für feuerwehrtechnische Beladung, Umfeldbeleuchtung, Heckwarneinrichtung.

Kommandowagen KdoW

Als Ersatz für drei ebenfalls geleaste Kommandowagen BMW 2er Active Tourer konnten nach einer Ausschreibung und Prüfung von verschiedenen Angeboten ein neuer Leasingvertrag mit vier

Jahren Laufzeit für drei PKW, Marke BMW, Typ X1 abgeschlossen werden. Alle drei Fahrzeuge wurden bereits vom Hersteller mit einer verdeckten Sondersignalanlage ausgestattet. Ein Fahrzeug steht dem Amtsleiter zur Verfügung. Die Fahrzeuge konnten nur in der Farbe weiss bestellt werden, und sind im Augsburger Design beklebt.

Technische Daten:

BMW X1 xDrive 20d Automatik, 140kW/ 190PS, Klimaanlage, Head-up Display, Parkassistent, Rückfahrkamera.

Gerätewagen Öl (siehe Bild)

Im Februar 2020 konnte bei der Berufsfeuerwehr Augsburg ein neues Einsatzfahrzeug zur Reinigung von Verkehrsflächen in Dienst gestellt werden. Das Fahrzeug ist auf der Feuerwache Süd stationiert.

Hochwasserschutz

- Steck- und Drehbarrieren
- Manuell oder vollautomatisch
- Schutztüren
- Kanalabdeckungen
- Vollautomatische Hochwasserschutzklappen
- International renommiert
- Kommunal, gewerblich, privat

Störfallsysteme

- Löschmedienrückhaltung
- Spezielle Dichttechnik
- Steck- und Drehbarrieren
- Manuelle oder vollautomatische Rückhaltesysteme
- Über 25 Jahre Expertise
- Nationale und internationale Zulassung

www.blobel.de

Blobel Umwelttechnik

Henleinstraße 29a
86368 Gersthofen

Tel. +49 (0) 821 49 81 90-0
Fax +49 (0) 821 49 81 90-30

BLOBEL®

UMWELTTECHNIK

niert. Nach der europaweiten Ausschreibung und Prüfung der Angebote konnte der Auftrag an die Firma Wehner Metalltechnik in Kalbach-Uttrichhausen als Generalunternehmen vergeben werden. Für die Reinigung wird mit Hochdruck (240 bar) bis zu 90°C heißes Wasser auf die zu reinigende Oberfläche aufgebracht.

Durch den hohen Druck wird die Verschmutzung aus den Poren gelöst und bildet bei ölhaltigen Medien, ab einer Wassertemperatur von 75°C, eine Emulsion die sofort wieder abgesaugt wird. Neben Leicht- und Schwerölen können alle Arten von Kraftstoffen, tierischen sowie pflanzlichen Fetten und sonstige Verunreinigungen die eine Gefahr für die Umwelt und den Straßenverkehr bedeuten, beseitigt werden. Bei Bedarf bzw. außergewöhnlichen Verschmutzungen kann zusätzlich ein Reinigungsmittel vorab aufgesprüht werden.

Die Reinigung von großen Verschmutzungen bzw. langen Wegstrecken kann über den 1600mm breiten hydraulisch zu betätigen Frontanbau erfolgen. Für kleinere Verschmutzungen steht im Heck ein handgeführter Hochdruckflächenreiniger mit 500mm Durchmesser und 20m Schlauchlänge sowie eine Handlanze zur Verfügung. Bei voller Reinigungsleistung beträgt der maximale Wasserverbrauch 21 Liter/ Minute. Zur intuitiven und ergonomischen Bedienung stehen dem Maschinisten ein Touchpanel sowie ein Joystick unmittelbar neben dem Fahrersitz-

platz zur Verfügung. Die SPS-Steuerung wurde außerdem mit einem Teleservice-Modul zur schnellen Fehlerdiagnose bzw.-behebung ausgestattet. Unter der Reinigungshaube des Frontanbaus sind drei Rotoren mit jeweils zwei Düsen angebracht. Diese können unabhängig voneinander einzeln zugeschaltet werden. Für eine Verstärkung des Reinigungseffektes ist es möglich, die mechanisch angetriebenen Rotoren in beide Richtungen anzusteuern. Die Drehzahl der Rotoren berechnet die Maschinensteuerung in Abhängigkeit von der Fahrgeschwindigkeit selbst.

An der Vorderkante des Flächenreinigers ist eine Vorsprüheinrichtung mit drei Düsen zur Verstärkung des Reinigungseffektes angebracht. Die Reinigungshaube kann während der Reinigung hydraulisch links und rechts bis max. 150 mm über die Spurbreite hinaus verschoben werden. Die Steuerung der Reinigungshaube erfolgt über einen Joystick am Fahrersitz. Der komplette Reinigungsprozess kann über das Touchpanel überwacht werden.

Alle Wasser- und Chemieführenden Leitungen sind in Edelstahl ausgeführt und können nach dem Reinigungsbetrieb über einen Zentralschalter mit Druckluft ausgeblasen werden, um Frostschäden und Korrosion zu vermeiden. Über einen Wärmetauscher wird die Frischwasserzulauftemperatur erhöht. Die beiden 50 Liter fassenden Chemietanks sowie der Frisch- und Schmutzwassertank sind aus

Edelstahl bzw. Aluminium gebaut. Um ein ideales Fahrverhalten zu gewährleisten, wurden der Frisch- und Schmutzwassertank als Tank in Tankverbau realisiert.

Zudem ist das Fahrzeug zur Übermittlung der einsatzrelevanten Verbrauchsdaten wie Einsatzdauer, Verbrauch von Reinigungstensen, Frischwasser, gereinigte Fläche in Metern, mit einer USB Schnittstelle am Touchpanel ausgestattet. Diese Daten werden zur Einsatzdokumentation und Abrechnung verwendet. An Ausrüstung und Beladung werden neben Verkehrsschildern und Schilderfüßen nur Geräte zur Verkehrsabsicherung, Wasserentnahme sowie ein Besen und eine Schaufel verlastet. Dadurch kann sichergestellt werden, dass die Besatzung ohne zusätzlichen Fahrzeuge und Mannschaft im innerstädtischen Bereich ihre Einsätze selbstständig bewältigen kann.

Zum Schutz der Mitarbeiter und anderen Verkehrsteilnehmern konnten durch die Kfz-Werkstatt der LKW und die vier Wechselladerfahrzeuge der Berufsfeuerwehr mit einem Abbiegeassistenzsystem nachgerüstet werden. Diese Fahrzeuge sind unter Umständen ohne Mitfahrer unterwegs. Zukünftig sollen alle neu beschafften Lkw und Transporter mit einem Abbiegeassistenzsystem beschafft werden.

Albert Kreutmayr



86368 Gersthofen/Hirblingen
Täfertinger Straße 15
Telefon 08 21 / 26 789 26
Telefax 08 21 / 26 789 29

**Rufen Sie uns an,
wir beraten Sie gerne.**

info@fluessiggas-profi.de
www.fluessiggas-profi.de

... mit Sicherheit preiswert versorgt.





Gasflaschen
eigene Füllstelle!

- Autogas-Tankstellen
- Armaturen u. Zubehör
- Flüssiggas DIN 51622
- Tankprüfungen
- Flüssiggastanks
- Kohlensäureflaschen

Teststellung „Magirus Multistar“

In den letzten 30 Jahren ist die Bevölkerung in der Stadt Augsburg auf über 300.000 Einwohner angestiegen. Mit den „neuen“ Einwohnern ist auch die Zahl der Fahrzeuge, die Zahl der Wohngebäude und die Zahl der Gewerbe- und Industriebetriebe im Stadtgebiet angestiegen. All dies zieht zwangsweise eine Steigerung der Einsatzzahlen nach sich, ebenso wie eine Zunahme und Verdichtung des Straßenverkehrs, mit entsprechenden Auswirkungen auf die Erreichbarkeit der Einsatzstellen.

Damit werden immer häufiger die gesetzlichen Hilfsfristen verletzt und die AGBF-Schutzzielstandards für Großstädte nicht erreicht. Das ist eine Entwicklung, die vielen Feuerwehren nur allzu bekannt ist.

Augsburg entwickelte sich lange Zeit stark im Süden der Stadt. Unsere 1975 in Betrieb genommene Hauptfeuerwache an der Berliner Allee reichte nicht mehr aus. Kurz vor dem Deutschen Feuerwehrtag 2000 wurde daher die Feuerwache Süd eröffnet. In den beiden letzten Jahrzehnten setzte dann die Freigabe großer, ehemals militärisch genutzter Flächen (z.B. Reese- und Sheridanareale) den Impuls zum Wachstum der Stadt im Westen, mit vielen neuen Wohn- und Gewerbegebieten.

Dazu kommt nun der Aufbau des Medizin Campus des zum Universitätsklinikum aufgestiegenen ehemaligen Zentralklinikums. Dahinter verbirgt sich nicht „nur“ die Wandlung der bisher schon größten Klinik in Schwaben zu einer Klinik mit angegliederter Universität, sondern die Entstehung eines neuen „Stadtteils“. Dieser besteht aus einer Vielzahl neuer Gebäude für die Lehrstühle, für Lehrsäle, für Labore und Forschungseinrichtungen und natürlich aus Wohngebäuden für die Studenten und Mitarbeiter. Durch die Mitarbeiter der Universität und die Studenten werden auch die Bevölkerungszahlen weiter steigen.

Der Feuerwehrbedarfsplan legt unter anderem diese Entwicklungen dar und zeigt den dringenden Bedarf einer dritten Feuerwache der Berufsfeuerwehr im Westen der Stadt Augsburg auf.

Nach ersten Planungen und Konzepten des Hochbauamtes und Abstimmungen mit der Stadtplanung bezüglich einer Interimslösung auf dem Gelände der FF Kriegshaber werden in den nächsten



Monaten in einer Machbarkeitsstudie mögliche Lösungen, auch an anderen Standorten, erarbeitet. Mit diesen verschiedenen Konzepten werden im nächsten Jahr in den zuständigen Ausschüssen und dem Stadtrat die Entscheidung über die weiteren Schritte zur dritten Feuerwache getroffen.

Entwurf einer möglichen Interimswache der Berufsfeuerwehr auf dem Gelände der FF Kriegshaber

Allerdings ist es bis dahin noch ein weiter Weg und das Problem im Westen der Stadt Augsburg existiert schon. Daher wird bereits seit Oktober 2020 an den Werktagen untertags eine der beiden Staffeln der Hauptfeuerwache in den Westen an das Gerätehaus der FF Kriegshaber abgestellt. Weitere Einsatzfunktionen können derzeit durch das vorhandene Personal nicht abgestellt werden.

Je nach Einsatz deckt diese Staffel dann entweder die Aufgaben der ersten Staffel bis zum Eintreffen der restlichen Einsatzkräfte des Löschzuges ab, oder arbeitet den kompletten (Staffel)Einsatz selbstständig ab.

Aus diesen vorgegebenen Eckpunkten der Staffelbesetzung und dem Aufgabenspektrum von Brand- und Hilfeleistungseinsätzen, mit ggf. nötiger Menschenrettung aus der Höhe, entstand die Idee ein Kombinationsfahrzeug zum Einsatz zu bringen. Es handelt sich dabei um ein Hilfeleistungslöschgruppenfahrzeug für eine Staffelbesetzung, welches über einen zusätzlichen Teleskopmast verfügt. Damit kann die Staffel sofort nötige Menschenrettungen, vor Eintreffen

der Drehleiter der Hauptfeuerwache oder Feuerwache Süd, auch oberhalb der Einsatzgrenzen der tragbaren Leitern durchführen. Komplett fertige Einsatzkonzepte wurden für die Teststellung nicht vorgegeben. Vielmehr dürfen die Kollegen und Kolleginnen Pioniergeist zeigen, sich einbringen und Einsatzkonzepte unter Berücksichtigung der Augsburger Feuerwehrlandschaft entwickeln und in der Testphase erproben.

Als Kombinationsfahrzeug wird ein Magirus Multistar II, aufgebaut auf einem IVECO 180 E 30 aus dem Jahr 2011, genutzt. Das Fahrzeug ist derzeit für ein halbes Jahr gemietet und wurde bisher bereits zu mehr als 100 Einsätzen alarmiert. Bevor es zur „In-Dienststellung“ kam wurde das Fahrzeug mit sehr großem Engagement einzelner Kollegen sowohl technisch an die Einsatzkonzepte und Struktur der Berufsfeuerwehr angeglichen, als auch in der Bedienung geschult.

Kombinationsfahrzeug Magirus MULTISTAR II

Die Beladung orientiert sich an einem HLF 20. Die Verlastung der einzelnen Geräte wurde dabei soweit als möglich identisch (z.B. Work-Mo Einbausystem, Form- und Unterbauholz, Notfallrucksack, Sperrwerkzeuggucksack etc.) zur derzeitigen HLF-Generation der Berufsfeuerwehr ausgeführt.

Auf einzelne Geräte wurde gegenüber der HLF bewusst verzichtet, wie z.B. einer Rettungsplattform, da deren Funktionalität über den Teleskopmast abgebil-



det werden kann. Bei weiteren Geräten wurden neue Techniken, oder andere Konzepte umgesetzt. So sind z.B. die hydraulischen Rettungsgeräte und elektrischen Arbeitsgeräte auf akkubetriebene Geräte umgestellt. Der Überdrucklüfter konnte nicht auf Akkubetrieb umgestellt werden, da die Tests der Geräterwerkstatt keine ausreichende Leistungsfähigkeit der Testgeräte ergaben.

Auf einen formstabilen Schnellangriff mit motorbetriebener Haspel wurde verzichtet. Stattdessen wird ein in Buchten gelegter Schnellangriffsschlauch mit Hohlstrahlrohr im Traversenkasten vorgehalten. Diese einfache und „unkaputtbare“ Technik, bei vergleichbarer Funktionalität, hat sich bereits bei den neuen LF10 Fahrzeugen der Freiwilligen Feuerwehr Augsburg bewährt.

Für etwaige Schaumeinsätze wird eine FIRE-DOS Zumischanlage mit einem 100-Liter-Schaummitteltank vorgehalten, um alternative Schaumtechniken zum CAFS-Druckluftschäum zu erproben. Im Fahrzeug ist eine Feuerlöschkreiselpumpe FPN 10-3000 und ein Löschwassertank mit 1.200l Inhalt verbaut.

Der vierfach telekopierbare Mast erreicht eine Rettungshöhe von 30 Meter, mit einer Traglast von 300kg und dem von der Drehleiter bekannten Rettungskorb für drei Personen. Der Rettungskorb ist außerdem mit einem fest verrohrten Wasserwerfer ausgestattet.

Die Abstützung und Standsicherheit des Teleskopmastes wird über zwei seitliche Senkrecht-Waagrechtstützen außerhalb der Fahrzeugkontur sowie vier senkrecht aus dem Rahmen nach unten ausfahrende Stützen realisiert.

Die Idee und das Konzept eines Kombinationsfahrzeuges, ebenso wie einzelne der o.g. Teststellungen, polarisieren. Das ist nachvollziehbar, da es sich um etwas „Neues“ handelt, etwas was „wir noch nie so gemacht haben“. Allerdings ist auch nachvollziehbar, dass „sich die Welt weiter dreht“, egal wie beständig die Feuerwehr ist und es ohne Tests und Erprobungen zu keiner Weiterentwicklung auch bewährter Techniken und Konzepte kommen kann.

Auch die mit Pferden gezogenen Dampfspritzen, Anhängelleitern und Mann-

schaftswägen der Feuerwehren hatten sich seinerzeit bewährt und funktioniert. Die Umstellung auf motorbetriebene Fahrzeuge, Pumpen und Geräte, also weg von Pferdefuhrwerken und Dampfantrieben, wurde seinerzeit sicher auch kontrovers gesehen. Auch die Umstellung vom „klassischen Löschzug“ der 60er Jahre, bestehend aus TLF, DLK und LF auf den „modernen Löschzug“ bestehend aus zwei HLF und DLK wurde in den 90er Jahren heftig diskutiert.

Aber welcher Feuerwehrmann, respektive Feuerwehrfrau stellt diese damals neuen Ideen und Konzepte heute noch in Frage? Wer möchte ernsthaft die „Uhr zurückdrehen“ und mit Pferdefuhrwerken ausrücken und Dampfspritzen unter Druck halten?

Die Teststellung wird mit Online-Befragungen der Kollegen und Kolleginnen begleitet. Bei der Auswertung der Einsatzerfahrungen werden neben den technischen und taktischen Möglichkeiten auch die Struktur der Stadt und der Feuerwehr Augsburg berücksichtigt. Die Bewertung wird also augsburgspezifisch erfolgen.

Dr. Andreas Graber

KUNZ
am Gaskessel

Ein Unternehmen der Alfa Gruppe

ALFA GRUPPE

Recycling von und Handel mit:

- ▶ Stahl- und Eisenschrotten
- ▶ Metallen und Ne-Metallen
- ▶ Holz, Glas und Kunststoffen
- ▶ Wertstoffen

Europaweiter Transport von Stückgut, Schüttgut und Palettenware

Traditionsunternehmen seit 1890

Telefon 0821 24678-0, www.kunz.de

Impressum

Herausgeber und Gesamtherstellung:

H-Verlag, Partner der Feuerwehren
Taitinger Straße 62
86453 Dasing
Telefon/Telefax 082 05/69 97

Redaktionsleitung:

Friedhelm Bechtel
Feuerwehr Augsburg

Satz und Repro:

112°-Medien – Robert Linsenmeyer

Alle Rechte vorbehalten.
Titel, Vignetten, Art und Anordnung des Inhalts sind urheberrechtlich geschützt.

Printed in Germany 2021
25. Auflage

Grundlehrgang 2020 – Ausbildung unter anderen Umständen

Die Berufsfeuerwehr Augsburg stellte uns, 13 neue Brandmeister-Anwärter, am 1. März ein.

Leider mussten wir nach kurzer Zeit für mehrere Wochen, auf Grund der Corona-Pandemie, den Lehrgang pausieren. Unter besonderen Bedingungen wurde der Lehrgang dann Mitte Mai wieder fortgesetzt. Mit viel Abwechslung zwischen Theorie und Praxis wurde schnell ein einheitlicher Wissensstand erreicht.

Mit dem erlernten Wissen konnten wir in die Feuerweherschule Geretsried fahren. Dort stellten wir die Mannschaft bei der B IV-Prüfung und konnten unter realen Bedingungen unser Erlerntes anwenden. Nach zahlreichen praktischen Löschübungen wurde der Fokus auf die Technische Hilfeleistung und Gefahrguteinsätze gelegt. Angefangen vom Kennenlernen der Gerätschaften bis hin zum Anwenden bei komplexen praktischen Übungen.

Highlights der Ausbildung waren unter anderem die Atemschutzstrecke in Hohenpeißenberg, praktische Übungen an Neufahrzeugen und Gefahrguteinsätze im Industriepark Gersthofen, um ein paar Beispiele zu nennen.

Ein weiterer Teil der Ausbildung waren sportliche Einheiten, während diesen wurden das Deutsche Sportabzeichen und der Rettungsschwimmer in Silber erfolgreich abgelegt.

Nach Bestehen des feuerwehrtechnischen Teils begann die medizinische Grundausbildung als Basis für den Rettungssanitäter. Anschließend besuchten wir unsere Praktikumsstellen in der Uniklinik und beim Rettungsdienst.

Trotz der Corona bedingten Umstände war die Stimmung im Lehrgang immer gut und wir wurden schnell zu einem Team.

Ganz besonderer Dank gilt dem gesamten Ausbilderteam, dass uns trotz allem eine sehr gute Ausbildung ermöglicht hat.

GAL 2020





Florian und Friedl sind Feuerwehrmänner und haben zusammen schon viele Einsätze erlebt. Für jeden Abend gibt es eine spannende Tier-Kurzgeschichte zum Vorlesen, die dann am Ende durch das Kind oder durch die Eltern vervollständigt werden kann. Anmerkung der Redaktion: Wir versuchten wahre Einsätze in kindgemäße Gute-Nacht-Geschichten umzuschreiben. Ich habe in vierfacher Weise die Erfahrung gemacht wie wichtig doch Gute-Nacht-Geschichten für Kinder sind. Wer wirklich genau wissen will, wie diese Geschichten ausgingen, der kann uns gerne eine E-Mail schreiben: feuerwehr.pressestelle@augzburg.de oder unter der 08 21/324 37 112 anrufen. Hinweis für die Eltern: Alle Geschichten gingen für alle Beteiligten wirklich positiv aus. Die Gute-Nacht-Geschichten sind mit den original Einsatzbildern für jeden Tag versehen und zum Ausschneiden gedacht.



Ignaz Igel

Ignaz gehörte zu einer großen Igelfamilie, mehr noch: es war fast eine Dynastie. Die „Ignazens“ waren stadtbekannt, sehr wohlhabend und sehr angesehen. Sie wurden sogar unter den 50 einflussstärksten Persönlichkeiten der Stadt Augsburg mit aufgelistet.



Sie waren also sogar über die Stadtgrenzen hinaus bekannt. Der Ober-Ignaz-Igel kaufte sich, vertreten durch einen stadtbekannteren Namensvetter, ein beachtliches Anwesen mit vielen Büschen und Bäumen. Leider befanden sich darin ganz viele, so um die hundert, ganz tiefe Bohrlöcher. Igel sind neugierig und lieben unaufgeräumte Gärten, aber Löcher überhaupt nicht. Leider sind Igel und vor allem die aus der Ignaz-Dynastie, völlig talentfrei im Umgehen tiefer Löcher und fallen immer ausnahmslos hinein. So ging es nicht nur Ignaz, sondern auch seine Verwandten kamen ausnahmslos ganz unten an. Wäre da nicht eine nette Frau gewesen, die jeden Tag mehrmals die über hundert Bohrlöcher kontrollierte. Nach mehreren geretteten Igel und das fast eine Woche lang, entschlossen sich Friedl und Florian, die Löcher aufzufüllen. Eine schweißtreibende Arbeit! So kletterten die Ignazens wieder weiter in der Persönlichkeitsliste der Stadt Augsburg unaufhaltsam nach oben.



Katze Kajo

Ganz früh am Morgen, genauer gesagt: an einem kalten Wintermorgen, ging ein Notruf bei der Leitstelle ein. Eine Katze saß „pudelnass“ auf einem Streichwehr und traute sich nicht mehr weiter. Sie war von starkströmendem, eiskaltem Wasser umgeben. Florian und Friedl versuchten mit einem Brett die verängstigte Katze zum rettendem Sicherheitssteg hin zu lotsen. Die Katze fror, zitterte und miaute ganz kläglich und nur noch ganz leise und bewegte keine Pfote. „Hätte ein Mitarbeiter ihn nicht gesehen wäre Kapitän Iglu untergegangen.“ flüsterte Florian Friedl ins Ohr. Kajo, die Katze hatte riesengroße Angst, also musste ein Schlachtplan her, oh natürlich nur ein Plan. Die Taucher kamen mit einem Schlauchboot zum Einsatz, wohl wissend, dass schon eine der gut geschliffenen Krallen einer Katzentatze ausreichen würde, um das Boot zum Sinken zu bringen. Tierrettung ist manchmal sehr gefährlich, wenn die rauschende Wehranlage nur nicht so nahe und die Strömung nicht so total stark wäre... Doch Kajo ging es immer schlechter und bei ihr schien beinahe das Fell einzufrieren. Ein Feuerwehrtaucher mit aufblasbarer Schwimmweste ließ sich vorsichtig zu Kajo treiben, während das Boot mit einer Leine gesichert und festgehalten wurde. Kajo hatte jetzt keine andere Wahl und ganz brav und ohne die Krallen auszufahren ließ sie sich dankbar vor dem tödlichen Wasser retten. Schon auf der Fahrt ins Tierheim wurde über Radio gemeldet, dass eine schwarze Katze aus einem Kanal gerettet worden ist. Zwei Besitzer meldeten sich ganz schnell, doch wem gehörte denn jetzt Kajo?



Namenlose schüchterne Schäfchen

Auf einer grünen Wiese hoppelten drei nette, ganz junge Babyschäfchen. Leider bemerkten sie nicht, dass ihre jetzige Wiese keine Wiese mehr war, sondern eine vielbefahrene Straße. Sofort gingen mehrere Notrufe ein. Florian fuhr ganz schnell, Friedl hatte den Käfig eingeladen und das Tier Netz griffbereit in der Hand. Schäfchen zu Ostern, geht gar nicht, schrien beide, weil das Martinshorn für eine gepflegte Einsatzfahrt Unterhaltung viel zu laut war. Es bildete sich bereits ein großer Rückstau auf der vierspurigen Straße. Lauter hupende, ungeduldige Autofahrer, mittendrin Friedl und Florian in Feuerwehrreinsatzkleidung, laut „Mietz, Mietz, Mietz“ rufend, denn Lämmer verstehen ja kein Augsburgerisch und hörten die beruhigenden Laute der Feuerwehrmänner nur sehr leise und nicht störend. Dann kamen endlich noch ein paar schäffchenfreundliche nicht-auf-die-Uhrschauende-Autofahrer/innen dazu und schnell wurden die drei „Namenlosen“ zurück in ihr Gehege gedrängt und geschoben. Der mit einer rechenschwäche gesegnete verdutze Schäfer hatte die drei frischgeschlüpften Schäfchen nicht auf seinem Rechenschieber und wunderte sich noch mehrere Jahre über seine drei Schäfchen, die leider gänzlich namenslos blieben.





Rosi Rosenkäfer

An einem heißen Sommertag bereuten Florian und Friedl, dass sie nicht frei hatten und ein kühles Eis im Schatten der Stadtmauer beim Luginsland genießen konnten. Das Kleinalarmfahrzeug der Berufsfeuerwehr Augsburg fuhr gerade von einer Wohnungsöffnung zur Hauptwache an der Berliner Allee zurück. Florian fuhr ohne Fehler. Er war einer der schnellsten und sichersten Fahrer der Berufsfeuerwehr Augsburg; nur Friedl konnte noch schneller fahren, aber er war diesmal halt der Fahrzeugführer... Da kam der Notruf: „Wertvoll aussehender, goldener Käfer in Wohnung gesichtet, alle Hausbewohner haben die Wohnung verlassen und warten mit dem Hausschlüssel in der Hand auf die Feuerwehr.“ Der schillernde Käfer bewege sich ganz langsam, aber sehr glitzernd. Florian dachte schon an eine lukrative Goldkäferzucht, ähnlich dem Märchen: Tischlein deck dich... Friedl beruhigte die ängstlichen Bewohner: „Ein so seltener Käfer bringt nicht seine Freunde und Verwandten mit in ihre Wohnung. Er lebt leider ganz alleine und ist sehr bedroht auszusterben.“ Liebevoll fing Florian den ganz, ganz langsam krabbelnden Käfer ein und setzte ihn an einer gelben Blüte, farblich passend, weit entfernt aus. Kopfschüttelnd kannte er ja die mädchenhafte Spinnenangst, aber panische Käferangst?!?



Friedl suchte in seinen gut sortierten Einsatzunterlagen nach dem Käfer und kam schnell auf die Seite des Insekts 2000. Also wirklich sehr selten, diese Käfereinsätze... und wir waren dabei.



Sandro Stier

Die Meldung kam gegen Mittag: „Da ist eine Kuh auf der Lechbrücke aus einem PKW-Tieranhänger gefallen!“ Sofort rückte die Berufsfeuerwehr aus. Hinter einem Zaun stand Sandro. Sandro, der Starke. Vor dem Zaun, in Sicherheit, Polizei und Feuerwehr. Friedl wollte den kolossalen Stier unbedingt fotografieren und sofort wurde das Tor geöffnet. Er wurde hineingeschoben und nach ihm schloss sich ganz schnell das Tor. So war Friedl fast alleine mit Sandro, dem schnaubenden Stier. Der war mächtig groß... aber Friedl wollte unbedingt ein spektakuläres Bild wenigstens für die Nachwelt anfertigen und so war er alleine mit Sandro in seinem nicht selbstgewählten, eingezäunten Domizil. Die Tür ging wieder auf und ein Tiertransporter wurde reingefahren. Doch wie lockt man einen mehrere hundert Kilo schweren Stier in einen Transporter?



Sandro war irgendwie glücklich, so alleine im großen Areal. Er hatte mit Friedl kein Problem. Friedl mit ihm schon eher... Dann kamen ein paar mutige FW-Kollegen und die Tiertransporterfahrer. Die Polizisten blieben lieber vor dem Tor... Sandro wurde vorsichtig gedrängt und geriet zwischen ein Auto und den LKW, demolierte gelegentlich halber das Auto und verschwand dann doch im LKW.

Alle atmeten auf und Sandro wurde wohl einem anderen Bauern zur Zucht übergeben. Er genoss jetzt sichtlich sein Leben.



Vogelalarm im Industriegebiet

Das Kleinalarmfahrzeug der Berufsfeuerwehr Augsburg wurde einmal ins Industriegebiet Lechhausen gerufen. „Zufällig“ wurden Florian und Friedl für 24 Stunden wieder gemeinsam auf ihr Lieblingsfahrzeug eingeteilt. Florian verstand den Funkspruch nicht richtig. Wie? Millionen Vögel belagern eine lange Hecke und viele Büsche, direkt bei einer angrenzenden Produktionshalle. Die Mitarbeiter wurden regelrecht vollgeschissen von den beerenverliebten Vögeln. Kaum war ein Busch abgeerntet, schon ging es weiter mit dem Nächsten. Das Nahrungsangebot war sehr reichhaltig und verdauungsanregend, genau genommen sogar brutal verdauungsfördernd. Doch wie bringt man die Vögel von dem Verladehof mit Nahrungsgarantie weg? Klatschen, rufen, türenknallen, das alles brachte nichts. Die Vögel ließen sich bei ihrem reich gedeckten Mittagmahl nicht stören. Friedl resignierte fast und wollte eigentlich schon beim Tierarzt seines Vertrauens anrufen. Er legte seinen Helm auf das Armaturenbrett, der rutschte ab und streifte den Martinshornschalter. Friedl fing ihn auf und drückte dabei auf den Martinshornschalter... sofort flogen alle Vögel gleichzeitig auf und schwirrten alle böse schimpfend und gestikulierend in Richtung Süden. Diesmal sogar, ohne etwas fallen zu lassen! Alle waren froh und staunten, für was das Martinshorn doch alles gut ist. Allen besorgten Tierschützern und Ornithologen sei gesagt, dass diese Geschichte teilweise frei erfunden ist und die Vögel alleine und noch vor Eintreffen der Feuerwehr weggeflogen sind.



Wanda und Walda Waldohreule

Friedl und Florian genossen um 9:30 Uhr die reichhaltige Brotzeit in der Feuerwehr und ließen sich die Butterbrezen richtig gut schmecken. Da kam eine Durchsage: „Alarm für das Kleinalarmfahrzeug der Hauptwache, der Fahrzeugführer bitte telefonisch bei der Leitstelle anrufen.“ Der Leitstellendisponent hatte so einen Notruf noch nie entgegengenommen. Er hätte ja gerne mit der Frau, die die 112 gewählt hatte, sprechen wollen, doch ständig schlief sie am Telefon ein. Was er nach zehnmütigen, ständigen, lauten Weckversuchen und sogar weckendem Pfeifen herausgebracht hatte, war: Die gute Frau konnte die ganze Nacht nicht schlafen, weil sie aus ihrem Kirschbaum laute, merkwürdig pfeifende Laute hörte. Die Frau traute sich nicht, nachts alleine nachzuschauen. Galt das Pfeifen etwa ihr? Es hatte ihr schon lange niemand mehr nachgepfiffen... Nach einer Stunde schloss sie genervt das Fenster zum Kirschbaum. Das Pfeifen wurde immer stärker und lauter und höher, nicht aushaltbar. Die Frau hätte am liebsten die Feuerwehr nachts gerufen. Doch erst am Morgen hatte sie sich getraut, den Notruf zu wählen. Aber nun schlief sie leider immer wieder beim Sprechen ein. Gerade noch die Adresse und ihren Namen konnte der Disponent erfahren. Also mussten Friedl und Florian ohne Einsatzstichwort zu einem pfeifenden Kirschbaum ausrücken. Dort angekommen schauten ihnen zwei flauschige Wesen mit großen Augen aus dem Kirschbaum entgegen. „Es sind nur zwei Baby-Waldohreulen. Die sind morgen bestimmt weg!“ flüsterte Friedl der eingeschlafenen Frau ins Ohr und deckte sie mit einer Gold-Silber Rettungsfolie zu. Er schrieb ihr auf einen vorgedruckten Zettel: Die Feuerwehr war hier...



#Faktenschaffen

**Für eines der
besten Trinkwasser
Europas schützen wir
im Stadtwald
eine Fläche von über
7.000 Fußballfeldern.**

Macht Sinn

The logo for swa, featuring a circular icon with a stylized 's' and the lowercase letters 'swa' to its right.

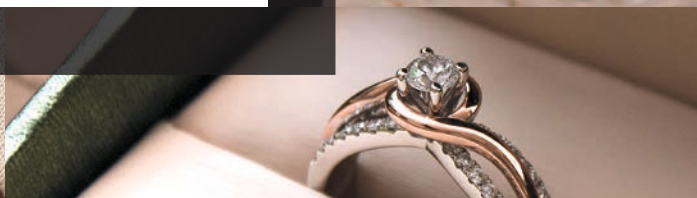
Immer an deiner Seite



AUGSBURGS SCHÖNSTES GESCHENK



**Verschenken Sie Freude
mit dem Centergutschein.
An der Kunden-Info
erhältlich.
Einlösbar in allen
teilnehmenden Shops.**



CITY-GALERIE
AUGSBURG

100 SHOPS | 2.000 PARKPLÄTZE | MO. – SA. BIS 20 UHR